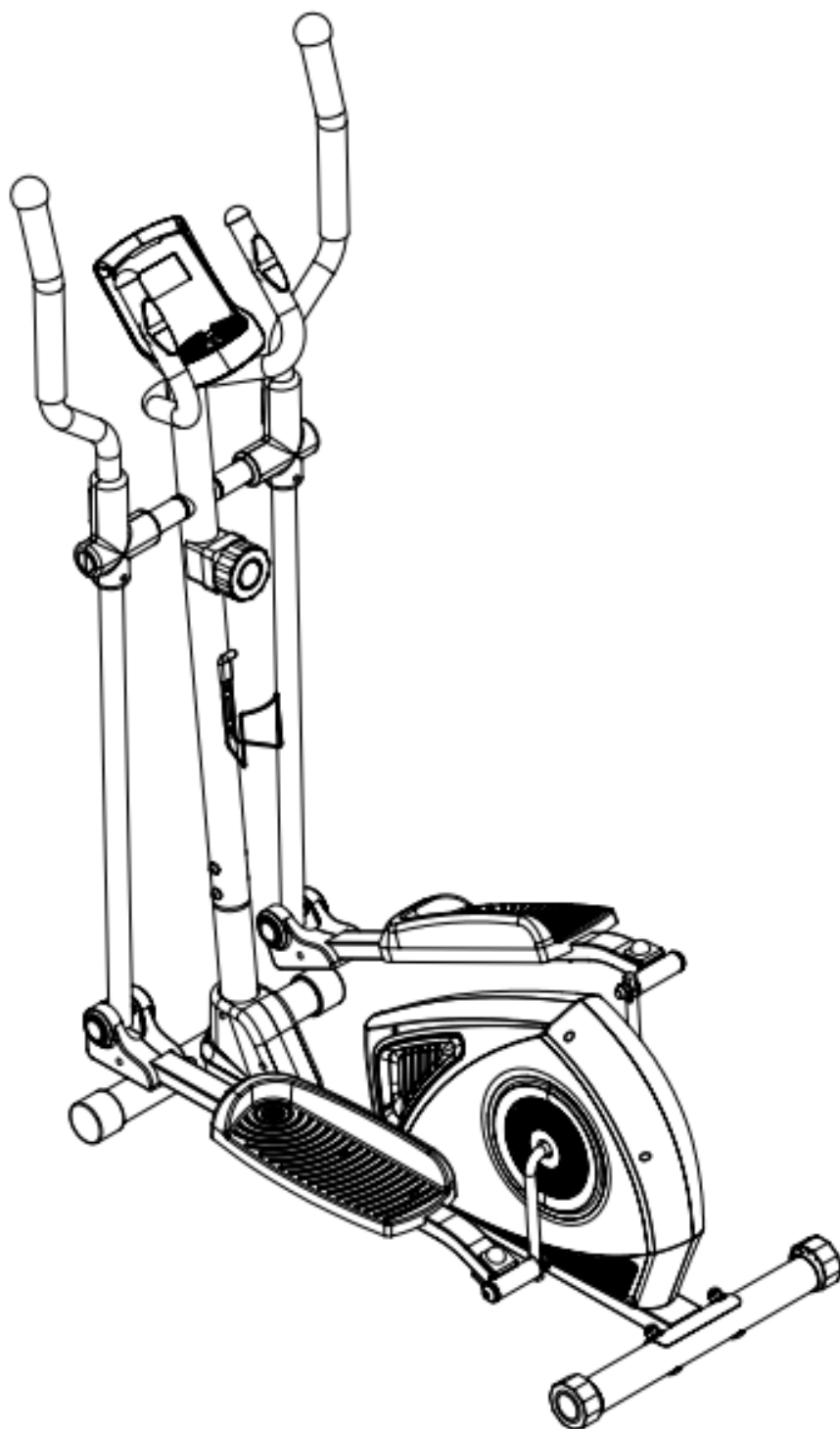


**BICICLETA ELIPTICA E250PRO TECHFIT, NOU!**

# **MANUALUL PROPRIETARULUI**



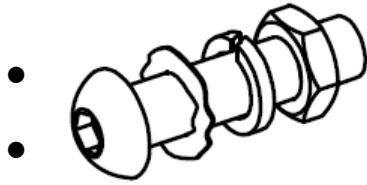
## **\*Nu sunt incluse bateriile pentru acest produs!**

### **INSTRUCIUNI DE SIGURANTA**

- Citiți cu atenție manualul înainte de prima utilizare și păstrați-l pentru referințe ulterioare.
- Pentru a asigura cea mai bună siguranță a aparatului de antrenament, verificați-l în mod regulat asupra deteriorărilor și a pieselor uzate.
- Dacă transmiteți acest aparat unei alte persoane sau dacă permiteți altei persoane să-l folosească, asigurați-vă că persoana respectivă este familiarizată cu conținutul și instrucțiunile din aceste instrucțiuni.
- Doar o singură persoană ar trebui să folosească aparatul de exercițiu la un moment dat.
- Înainte de prima utilizare și în mod regulat asigurați-vă că toate șuruburile, șuruburile și celelalte îmbinări sunt strânse corespunzător și bine așezate.
- Înainte de a începe antrenamentul, îndepărtați toate obiectele cu muchii ascuțite din jurul aparatului.
- Folosiți exercițiul pentru antrenament numai dacă funcționează impecabil.
- Orice piesă ruptă, uzată sau defectă trebuie înlocuită imediat și/sau aparatul de exercițiu nu trebuie să mai fie folosit până când nu a fost întreținut și reparat corespunzător.
- Părinții și alte persoane de supraveghere ar trebui să fie conștienți de responsabilitatea lor, din cauza situațiilor care pot apărea pentru care aparatul de antrenament nu a fost conceput și care pot apărea din cauza instinctului natural de joc al copiilor și a interesului pentru experimentare.
- Dacă permiteți copiilor să folosească acest aparat de exercițiu, asigurați-vă că luați în considerare și evaluați starea și dezvoltarea lor mentală și fizică și, mai ales, temperamentul lor. Copiii trebuie să folosească aparatul de exercițiu numai sub supravegherea unui adult și să fie instruiți cu privire la utilizarea corectă și adecvată a acestuia. Exercițiul nu este o jucărie.
- Pentru propria dumneavoastră siguranță, asigurați-vă întotdeauna că există cel puțin 0,6 metri de spațiu liber în toate direcțiile în jurul produsului în timp ce vă antrenați.
- Pentru a evita eventualele accidente, nu permiteți copiilor să se apropie de aparatul de exercițiu fără supraveghere, deoarece îl pot folosi într-un mod pentru care nu este destinat datorită instinctului lor natural de joc și interesului pentru experimentare.
- Vă rugăm să rețineți că un antrenament necorespunzător și excesiv poate fi dăunător sănătății dumneavoastră.
- Vă rugăm să rețineți că pârgھیile și alte mecanisme de reglare nu ies în zona de mișcare în timpul antrenamentului.
- Când instalați aparatul de exercițiu, vă rugăm să vă asigurați că acesta stă într-un mod stabil și că orice posibilă denivelare a podelei este uniformizată.
- Purtați întotdeauna îmbrăcăminte și încălțăminte adecvate, potrivite pentru antrenamentul pe care îl faceți. Hainele trebuie proiectate astfel încât să nu fie prinse în nicio parte a aparatului de exercițiu în timpul antrenamentului din cauza formei lor (de exemplu, lungimea). Asigurați-vă că purtați pantofi corespunzători, potriviți pentru antrenament, care sprijină ferm picioarele și care sunt prevăzute cu talpă anti-alunecare.
- Asigurați-vă că consultați un medic înainte de a începe orice program de exerciții fizice. El vă poate oferi sfaturi și sfaturi adecvate cu privire la intensitatea individuală a stresului pentru dvs., precum și la antrenamentul și obiceiurile alimentare sensibile.
- **Limită de greutate:** 110 kg
- **AVERTIZARE!** Este posibil ca monitorul hart rate să nu fie precis. Supraîncărcarea în timpul antrenamentului poate provoca răni grave sau deces. Dacă simțiți vreun disconfort, opriți imediat exercițiul!

- **Categorie:** HC pentru uz casnic (standard EN957)

## • LISTA DE PIESE PARTI :



(54) Şurub 1/2"-L1 buc

(55) Şurub 1/2"-R1 buc

(59) Saiba Wave Ø25xØ16,2x0,3 1 buc

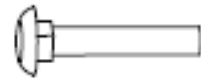
(59) Wave Wave Ø25xØ16,2x0,3 1 buc

(56) Saiba cu arc 1/2"1 buc

(56) Saiba cu arc 1/2"1 buc

(57) Nucă 1/2"-L1 buc

(58) Nucă 1/2"-R1 buc



- (63) Piuliță cu capac M8

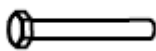
- (62) Saiba curbata Ø8XØ 25x1,5

- (61) Şurub M8X70

- 4 buc

- 4 buc

- 4 buc



- (46) Bolt M6x40

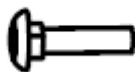
- (41) Saiba Ø6xØ16x1,5

- (30) Piuliță M6

- 6 buc

- 6 buc

- 10 buc



- (28) Bolt M6X40

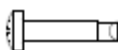
- (29) Saiba curbata Ø6xØ16x1.0

- (49) Capac piuliță S13

- 4 buc

- 4 buc

- 2 buc



- (43) Şurub ST4.2x19

- (31) Şurub ST2.9x12

- 8 buc

- 4 buc

## LISTA DE MATERIALE

NU.	DESCRIERE	CANT
1	Cadru principal	1
2	Stânga <a href="#">Conectare tija</a>	1
3	Dreapta <a href="#">Conectare tija</a>	1
4	Leagăn stânga	1
5	Tija de balansare dreapta	1
6	Balustrada stanga	1
7	Balustrada dreapta	1
8	Stâlp de ghidon	1
9	Ghidon	1
10	Stabilizator frontal	1
11	Stabilizator spate	1
12	Calculator	1
13	Bolt M5x10	4
14	Cablu trunchi	1
15	Senzor de puls	2
16	Șurub în cruce ST4.2*19	2
17	Capătă pentru ghidon	2
18	BNR $\Phi 33 \times \Phi 27 \times 345$	2
19	Saiba cu arc D8x D16x1,5	8
20	Bolt M8x20	8
21	Capă de capăt pentru balustradă	2
22	NBR $\Phi 31 \times \Phi 37 \times 480$	2
23	Bolt M8x20	2
24	Șaibă elastică D8	2
25	Saiba $\Phi 24 \times \Phi 8 \times 2.0$	2
26	Bolt M6*12	1
27	Bucșă metalică	4
28	Bolt M6*40	4
29	Saiba cu arc $\Phi 6 \times \Phi 16 \times 1.0$	4
30	Piulita M6	10
31	Șuruburi ST2.9*12	4
32	Capac tije de balansare stânga A	1
33	Capac tije de balansare stânga B	1
34	Capac tije de balansare dreapta	1
35	Capac tije de balansare dreapta	1
36	Manșon din plastic pentru axe	2

NU.	DESCRIERE	CAN
38	Stânga <a href="#">Conectare tija</a> Acoperi	2
39	Dreapta <a href="#">Conectare tija</a> Acoperi	2
40	Bolt M6	2
41	Saiba $\Phi 6 \times \Phi 16 \times 1,5$	9
42	Bolt M6x10	2
43	Șuruburi ST4.2*19	16
44	Pedala stanga	1
45	Pedala dreapta	1
46	Bolt M6*40	6
47	Bucșă metalică	4
48	Bucșă metalică	4
49	Capătă S13	2
50	Bolt M8*50	2
51	Saiba $\Phi 8 \times \Phi 16 \times 1,5$	2
52	Piulita M8	2
53	<a href="#">Conectare tija</a> Comun	2
54	Bolt 1/2"-L	1
55	Bolt 1/2"-R	1
56	Șaibă elastică 1/2"	2
57	Nuca 1/2"-L	1
58	Nuca 1/2"-R	1
59	Saibe ondulate $\Phi 25 \times \Phi 16,2 \times 0,3$	2
60	Capă de capăt stabilizator frontal	2
61	Bolt M8*70	4
62	Saiba cu arc $\Phi 8 \times \Phi 25 \times 1,5$	4
63	Piulita M8	4
64	Capă de capăt stabilizator spate	2
65	Cablu senzor	1
66	Șaibă elastică D6	2
67	Buton de control al tensiunii	1
68	Sârmă de tensiune	1
69	Saiba D5	1
70	Bolt M5*50	1
71	Leneș	1
72	Dop de tub	2
73	Capacul stâlpului ghidonului din stânga	1

37	Bucșă metalică	4
75	Copertă decorativă rotundă	2
76	Piuliță hexagonală 7/8"	2
77	Saiba Ø23x34,5x2,5	1
78	Piuliță lagăr 7/8"	1
79	Ținând	2
80	Cupa de rulment	2
81	Piuliță lagăr 15/16"	1
82	Saiba Ø24x40x3.0	1
83	Manivelă	1
84	centura	1

74	Capac pentru stâlp de ghidon din dreapta	1
85	Piuliță M10*1,0	2
86	Volant	1
87	Șurub cu ochi M6x45	2
88	Tablă în formă de U	2
89	Piuliță hexagonală M6	2
90	Capac lant stânga	1
91	Capac lant dreapta	1
92	Fir puls	2
93	Surub ST4.2*19	9
94	Suport pentru sticle	1

## ● INSTRUMENTE

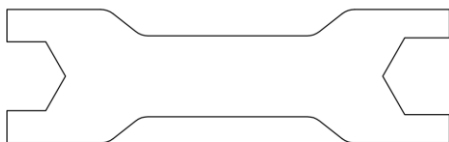
- 
- 
- 
- 
- 



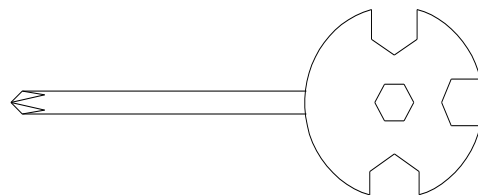
Cheie Allen S6  
1 buc



Cheie Allen S8  
1 buc

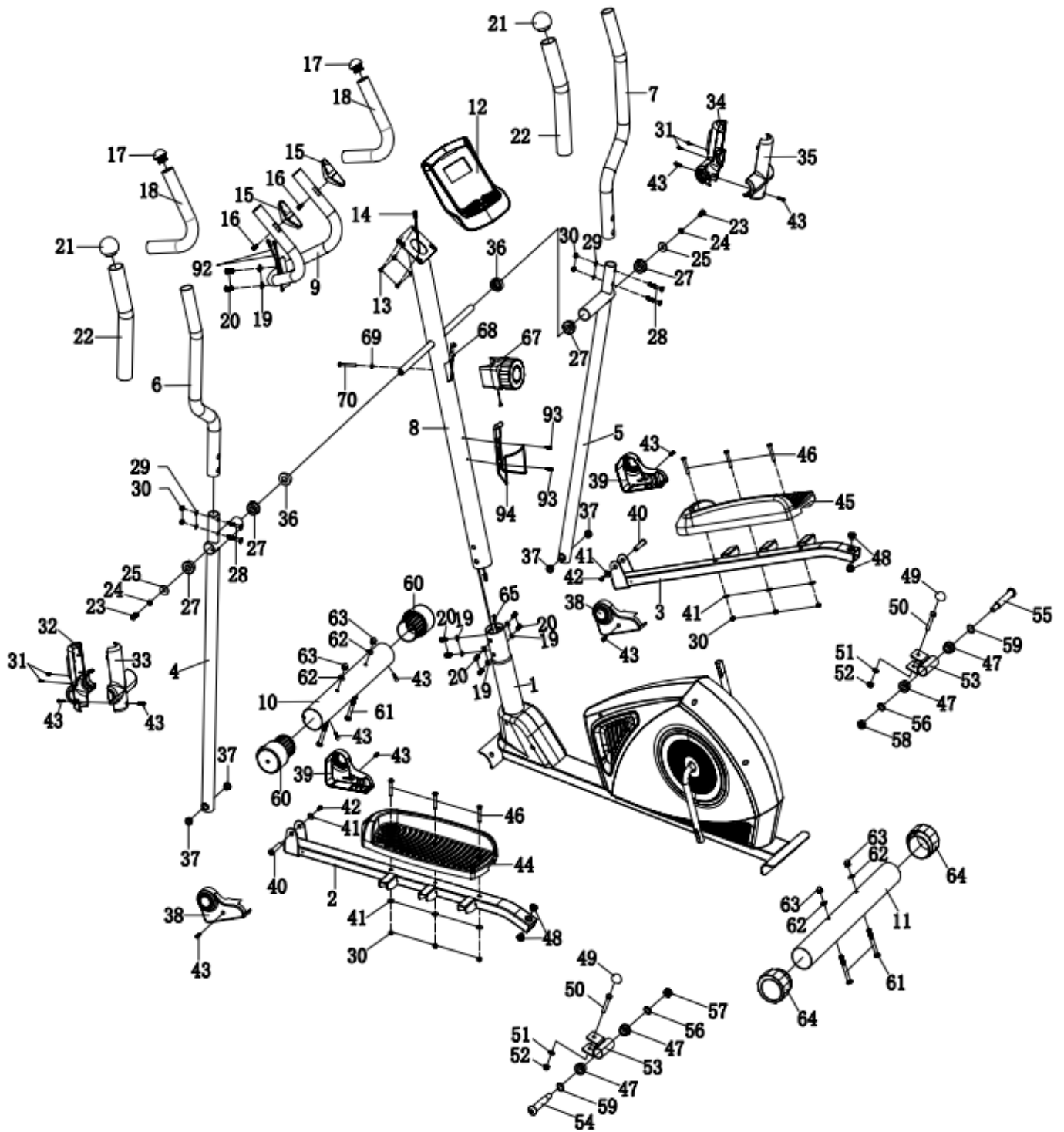


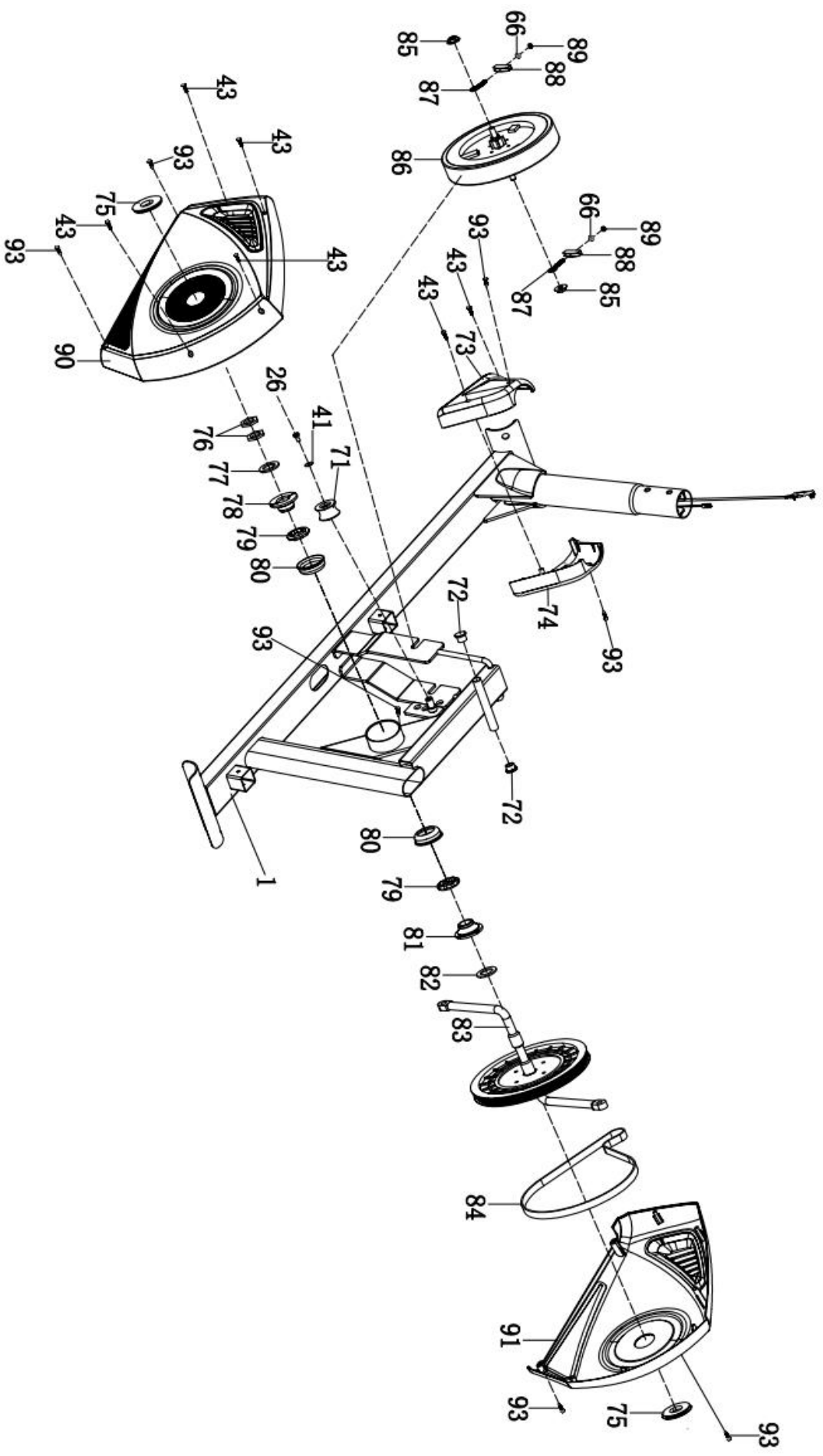
Instrument multi  
hexagonal



Instrument hexagonal multiplu cu șurubelniță  
Phillips  
S10, S13, S14, S15

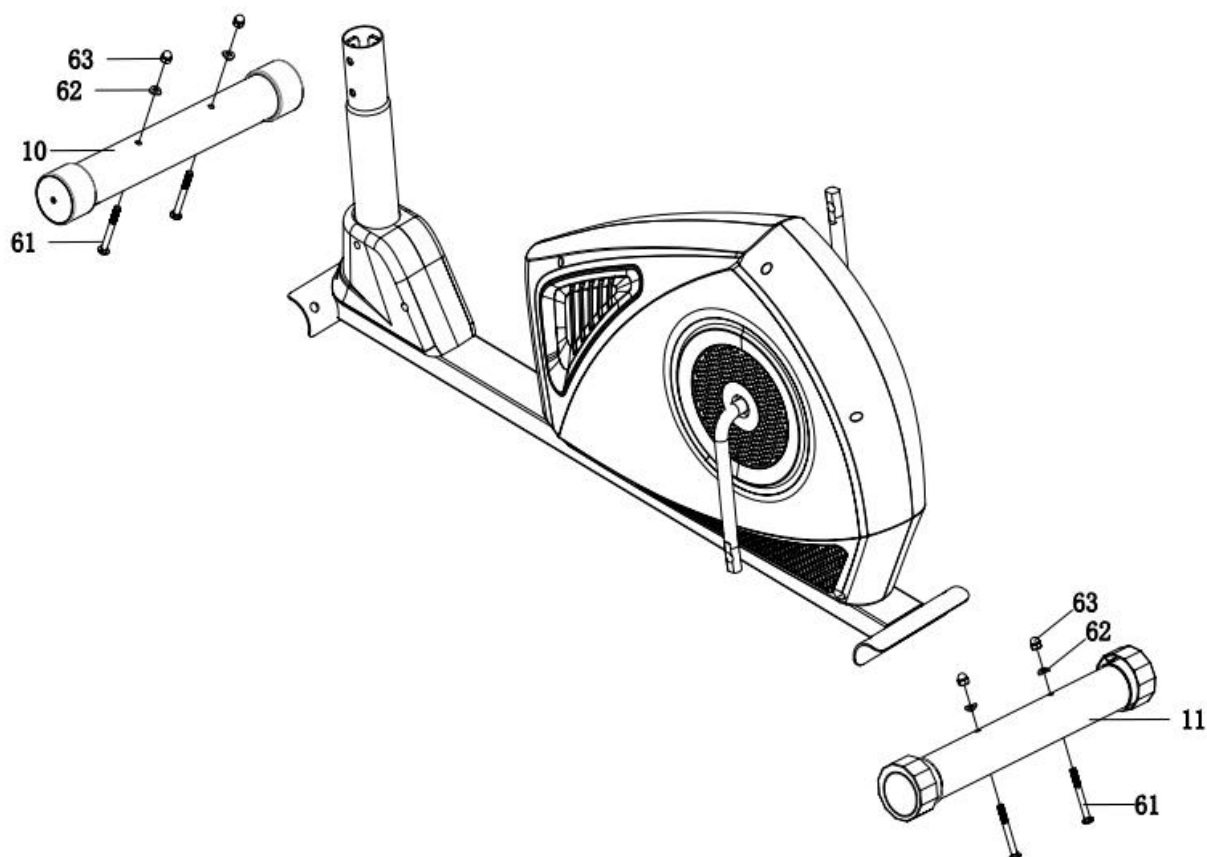
# DIAGRAMĂ





## PASUL 1

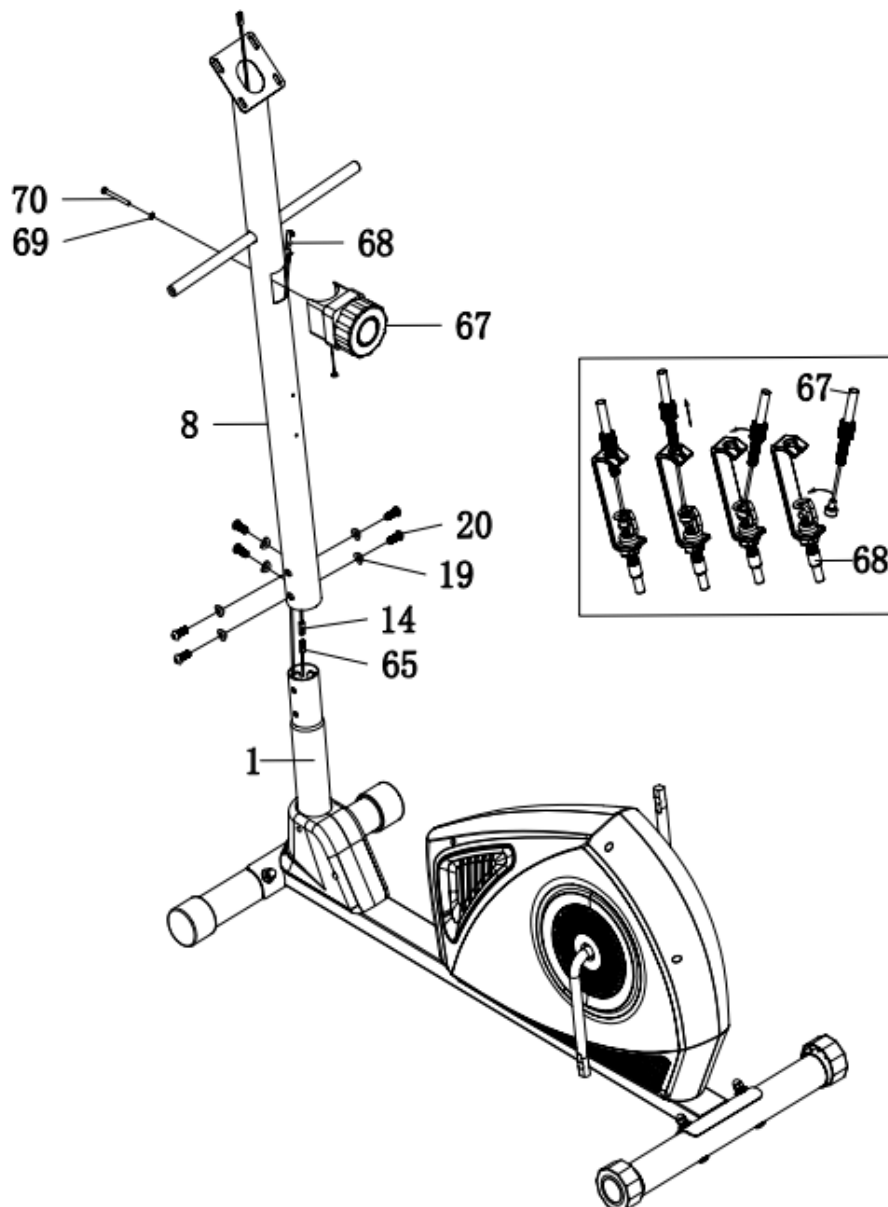
Atașați stabilizatorul față (10) și stabilizatorul spate (11) la cadrul principal (1) cu șuruburi (61), șaibe cu arc (62) și piulițe (63).





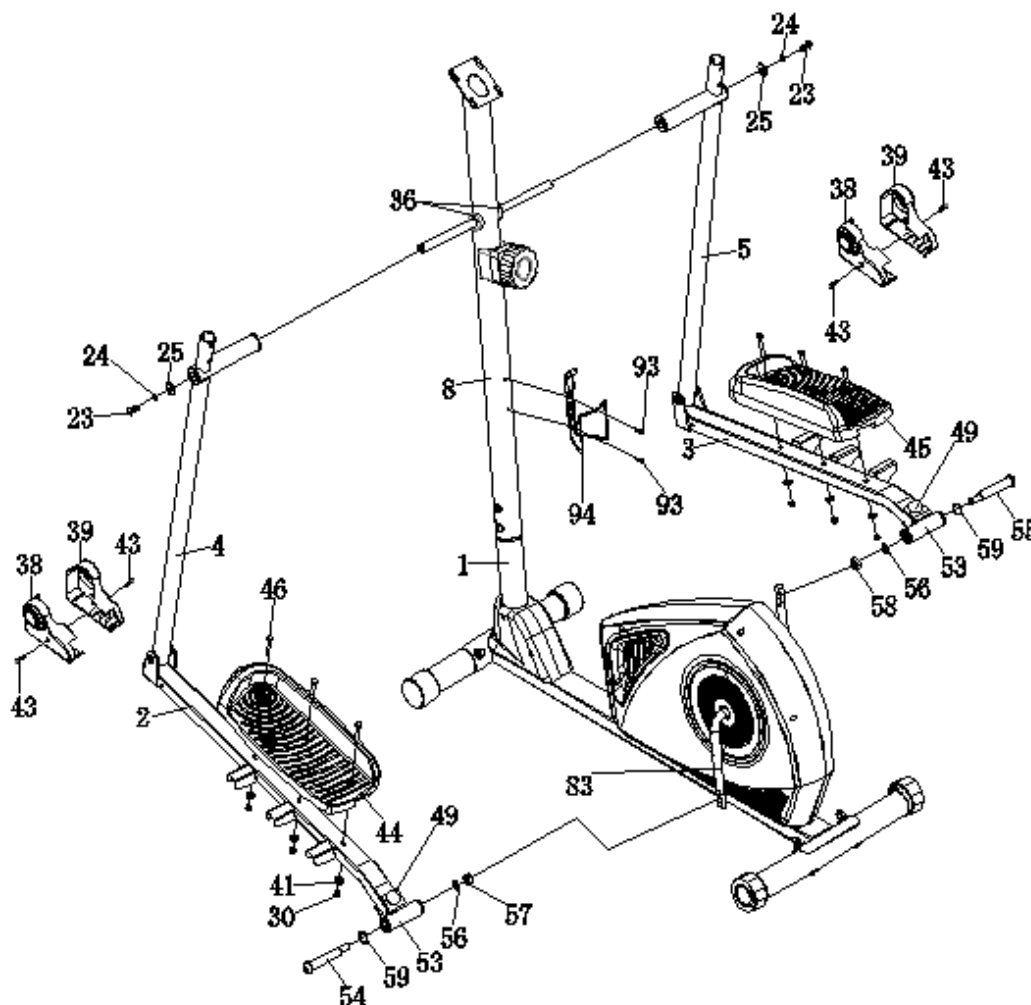
## PASUL 2

- A. Scoateți șuruburile (20) și șaibe cu arc (19) de pe cadrul principal (1).
- b. Conectați cablul portbagaj (14) și cablul senzorului (65) ca în imaginea de mai sus.
- c. Treceți firul de tensiune (68) prin stâlpul ghidonului (8) și în afara orificiului pătrat, apoi puneți stâlpul ghidonului (8) pe tubul circular al cadrului principal (1).
- d. Conectați butonul de control al tensiunii (67) și firul de tensiune (68), apoi atașați butonul de control al tensiunii (67) la stâlpul ghidonului (8) cu șurubul (70) și șaiba (69).
- e. Atașați stâlpul ghidonului (8) la cadrul principal (1) cu șuruburi (20) și șaibe cu arc (19).



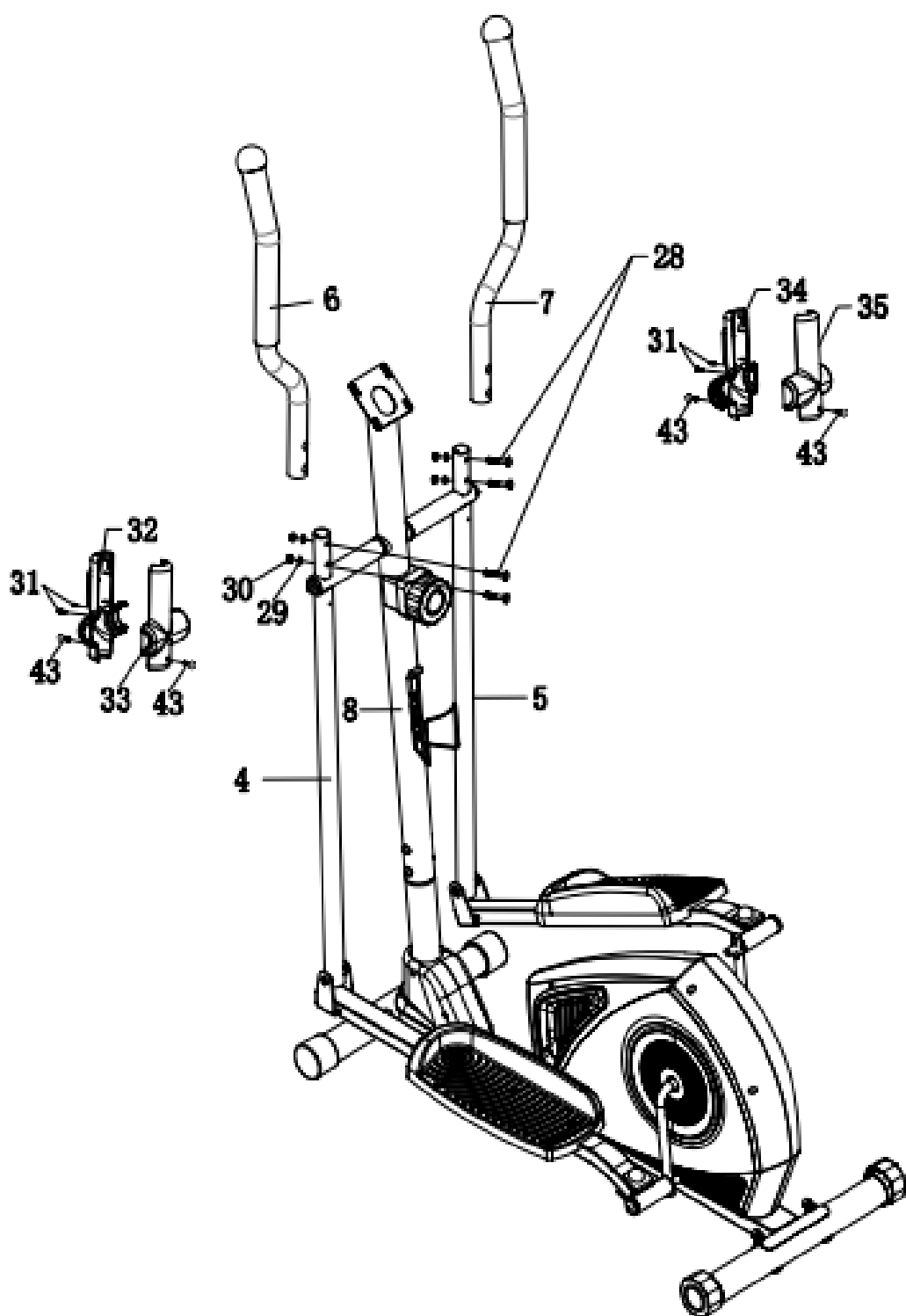
### PASUL 3

- A. Scoateți șuruburile (23), șaibe elastice (24) și șaibe (25) de pe stâlpul ghidonului (8).
- b. Atașați tijele de balansare (4,5) la stâlpul ghidonului (8) cu șuruburi (23), șaibe elastice (24) și șaibe (25).
- c. Atașați bieele (2,3) la manivela (83) a cadrului principal (1) cu șuruburi (54,55) și șaibe ondulate (59) și blocați cu șaibe elastice (56) și piulițe (57,58).
- d. Fixați conectarea tijă acoperă (38,39) la conectarea tijă s (2,3) cu șuruburi (43).
- e. Fixați capace de capăt (49) la conectarea tijă articulației (53).
- f. Fixați pedalele (44,45) la bieele (2,3) cu șuruburi (46), șaibe (41) și piulițe (30).
- g. Atașați suportul pentru sticla (94) la stâlpul ghidonului (8) cu șuruburi (93).



#### PASUL 4

Fixați balustrade (6,7) la tije de balansare (4,5) cu șuruburi (28), șaibe arcuite (29) și piulițe (30), apoi atașați capacele tije de balansare stânga (32,33) și capacele tije de balansare din dreapta (34, 35) la tija de balansare stânga (4) și tija de balansare din dreapta (5) cu șuruburi (31) și șuruburi (43).

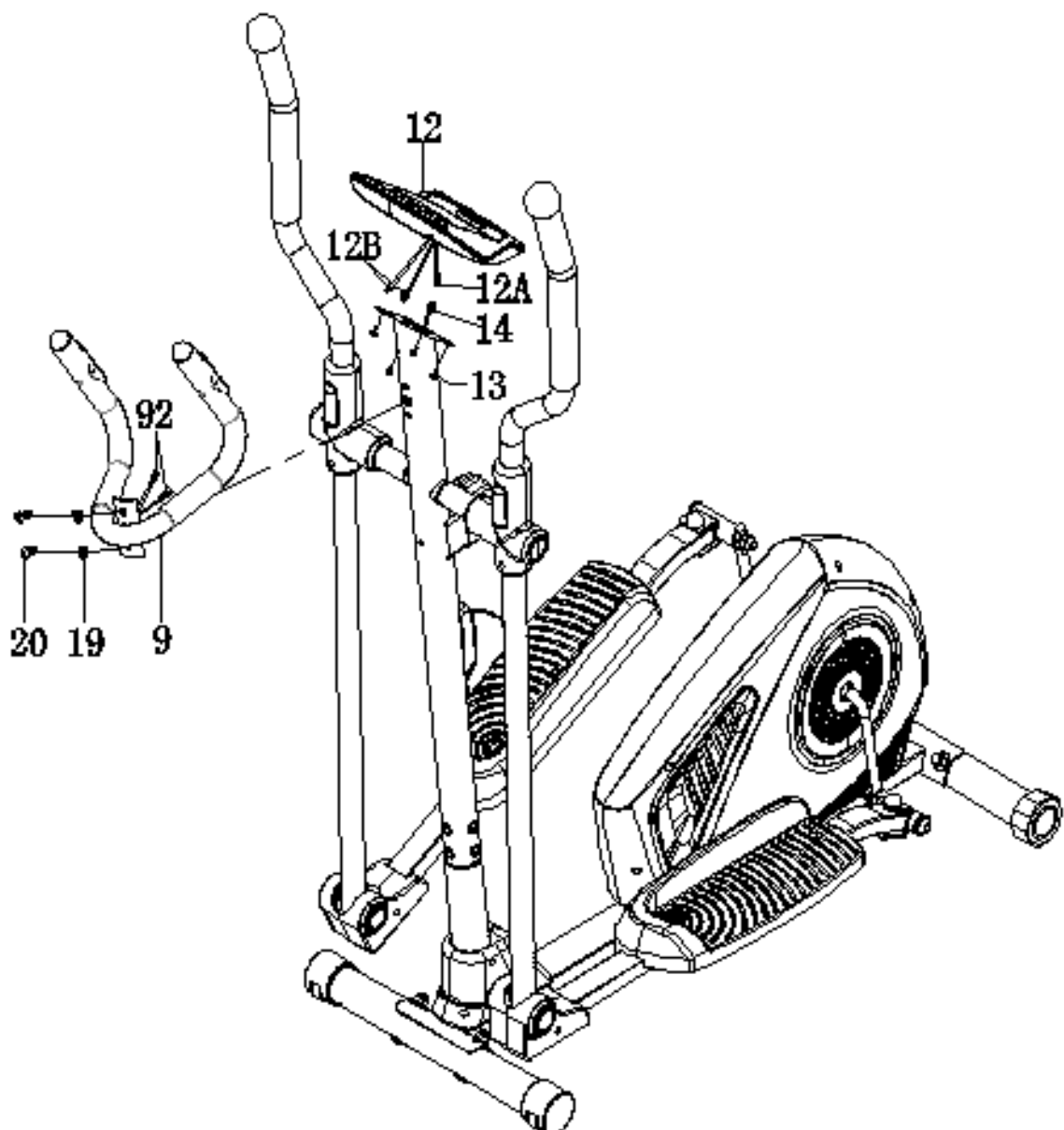


## PASUL 5

A. Introduceți firele de puls (92) prin orificiul din stâlpul ghidonului (8), apoi atașați ghidonul (9) la stâlpul ghidonului (8) cu șuruburi (20) și șaibe cu arc (19).

b. Conectați cablul principal (14) și cablul (12A), apoi conectați firele de impuls (92) și firele (12B).

c. Fixați computerul (12) pe suportul computerului al stâlpului ghidonului (8) cu șuruburi (13).





## CONSOLĂ

### AFIȘA

<b>TIMP</b>	00:00 – 99:59 min:sec
<b>VITEZĂ</b>	0,0 – 999,9 km/h, mil/h
<b>DISTANȚĂ</b>	0,00-99,99 km, mil
<b>CALORII</b>	0,0-999,9 kcal
<b>ODOMETRO dacă este disponibil</b>	0,00-99,99 km, mil
<b>PULSE dacă este disponibil</b>	40-200 bătăi/min

### BUTOANE

<b>MOD / SELECTARE</b>	Confirmați butonul, țineți apăsat timp de 4 secunde pentru a reseta toate valorile, cu excepția ODOMETR.
<b>SETĂ dacă este disponibil</b>	Valoarea setată, cu excepția ODOMETR.
<b>RESET / ȘTERGE dacă este disponibil</b>	Resetați toate valorile, cu excepția ODOMETR.
<b>TIMP, TMR</b>	Afișează timpul de antrenament
<b>VITEZA, SPD</b>	Afișează viteza curentă
<b>DISTANȚĂ, DST</b>	Afișează distanța
<b>CALORII, CAL</b>	Afișează calorii arse (numai orientarea)
<b>ODOMETRO dacă este disponibil</b>	Afișează distanța totală parcursă, înlocuiți bateria pentru a reseta
<b>PULSE, PUL dacă este disponibil</b>	Afișează ritmul cardiac, utilizatorul trebuie să țină în mână plăcile de măsurare a pulsului
<b>SCANĂ</b>	Afișează funcții: TIMP, VITEZĂ, DISTANȚĂ, CALORII, PULS, KILOMETRU

**BATERIE:** Consola folosește două baterii AA sau o baterie AAA sau o baterie de 1,5 V.

### DEPANARE

Eliptica nu este stabilă	Nivelați eliptica cu picioarele de nivelare
Consola nu afișează date	Verificați starea cablului și conexiunea Verificați starea bateriei Înlocuiți bateriile
Consola nu măsoară ritmul cardiac	Asigurați-vă că cablurile sunt conectate corect Țineți întotdeauna ambii senzori

	Presiune prea mare pe plăcile de măsurare a pulsului.
Elipticele scârțâie în uz	Strângeți șuruburile și piulițele, verificați conexiunile

