

TOORX
PROFESSIONAL LINE

ISTRUCȚIUNI



BRX9000



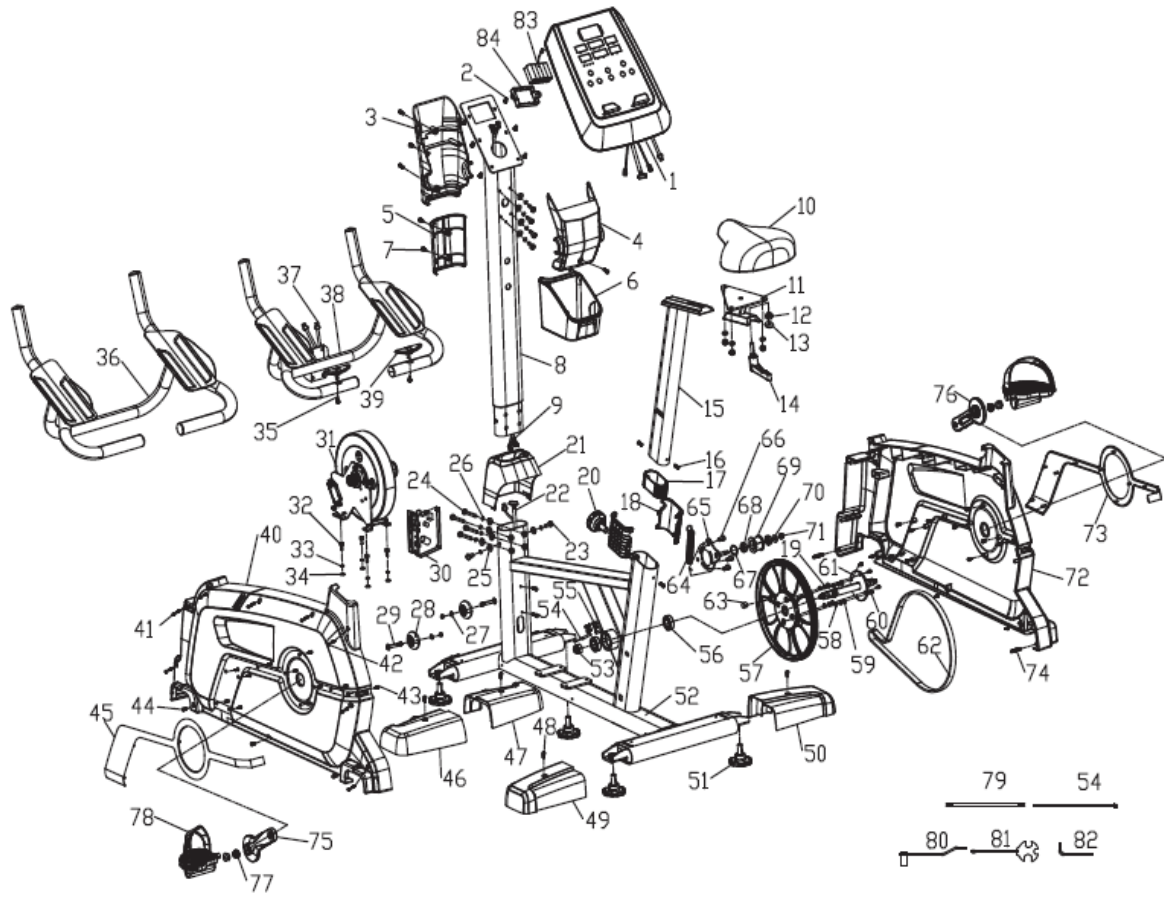
Cod : GRLDTOORXBRX9000

Rev : 00

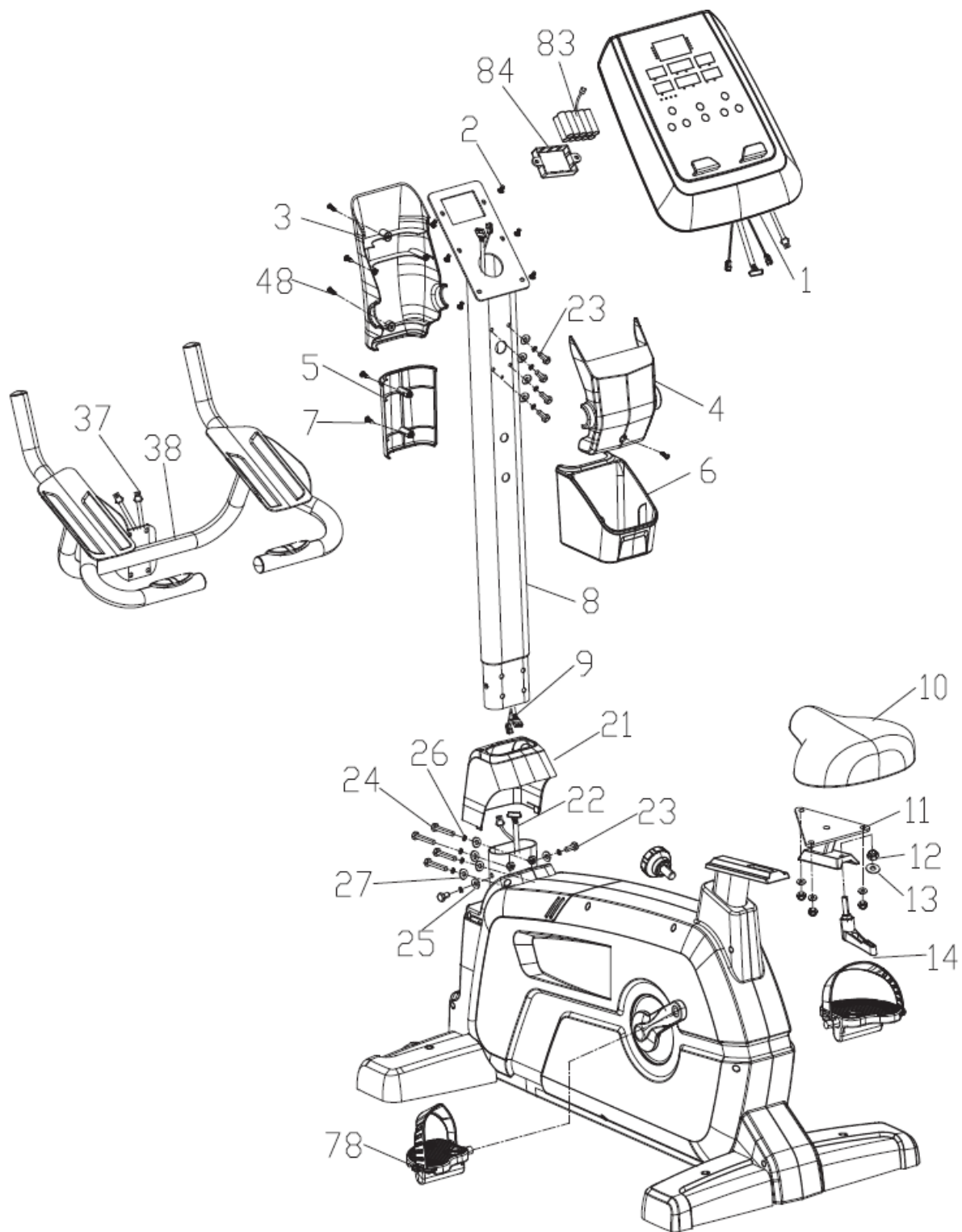
Ed : 10/18



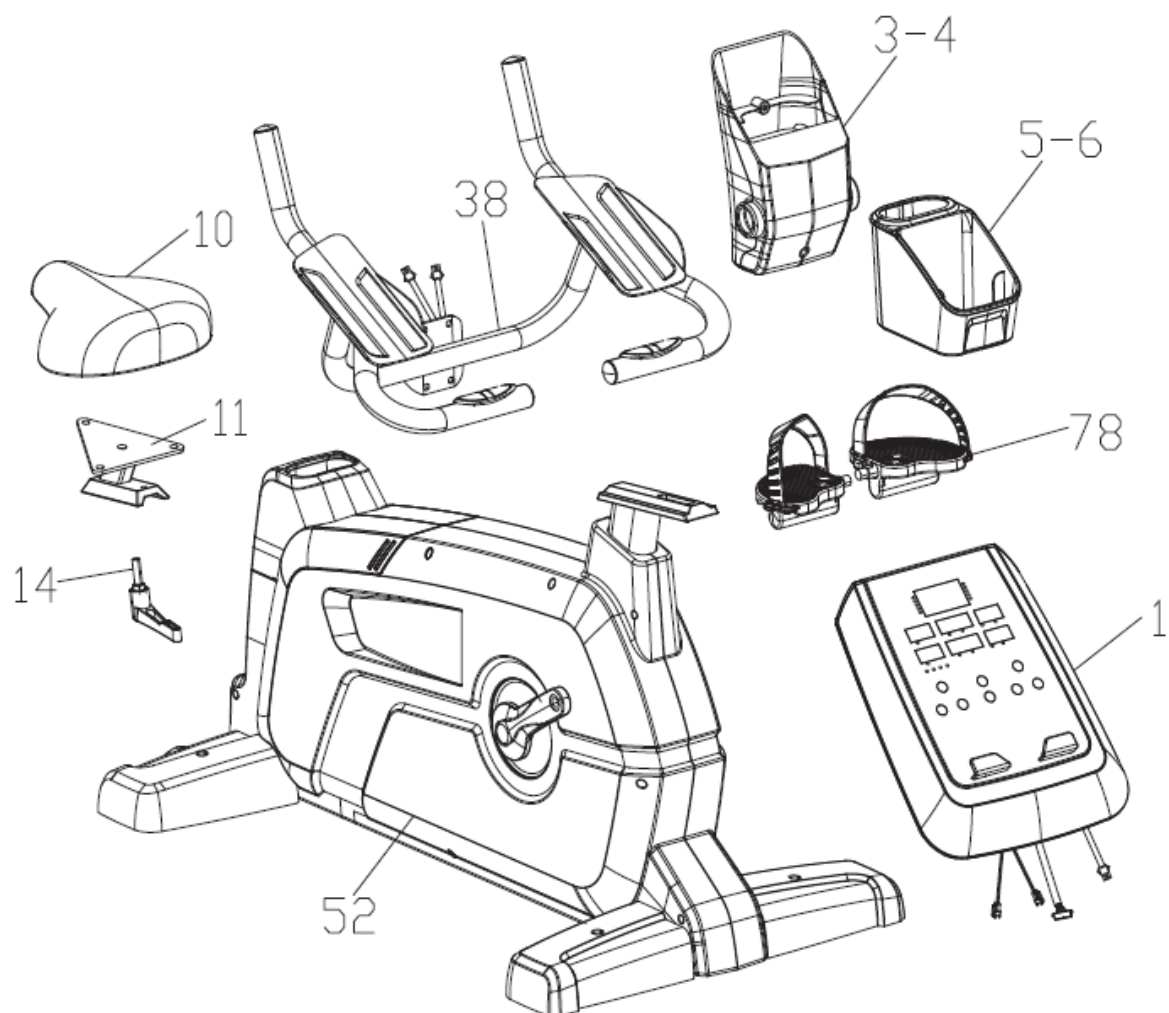
Desen detaliat



Desen la scară largă

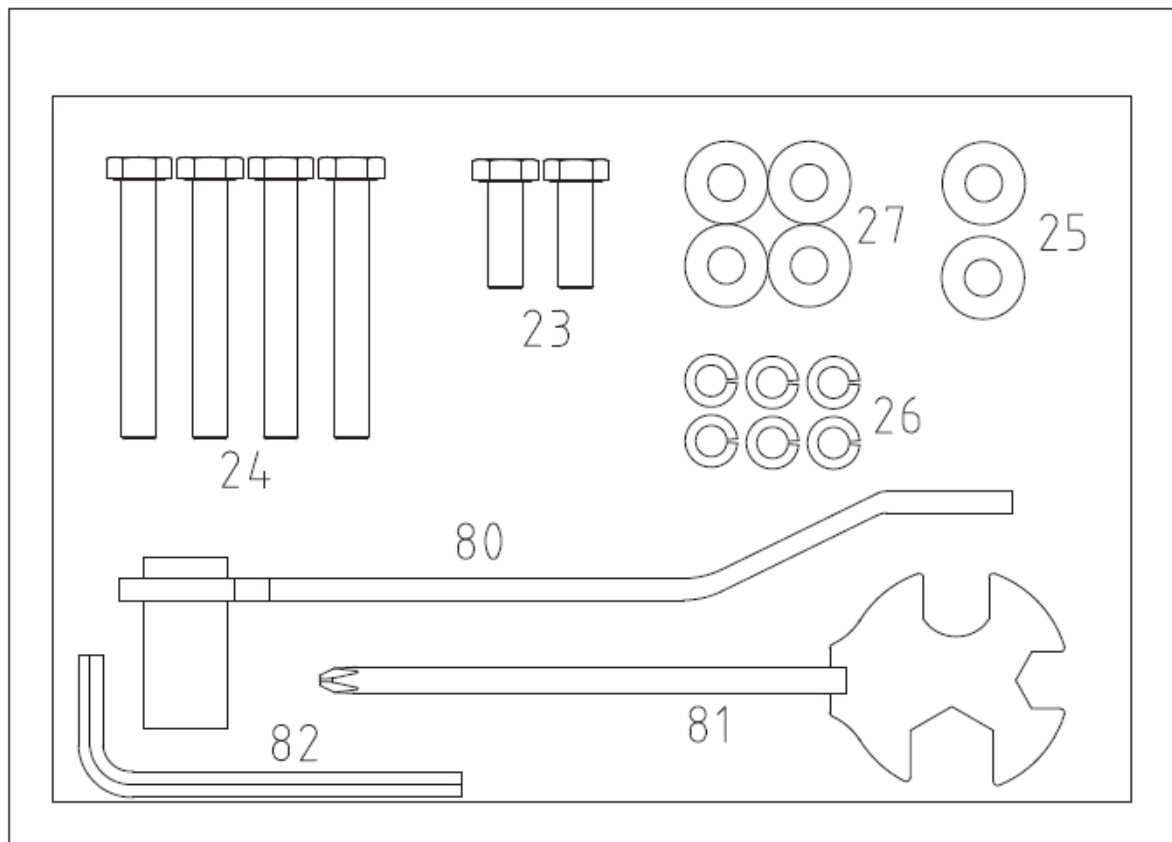


Vizualizare piese pentru asamblare



Piesă nr.	Descriere	Cant.	Piesă nr.	Descriere	Cant.
1	Computer	1	11	Scaun glisant	1
3-4	Tavă computer	1	14	Buton	1
5-6	Cutie sticlă	1	38	Bară mâner	1
10	Scaun	1	52	Cadru	1

Unelte


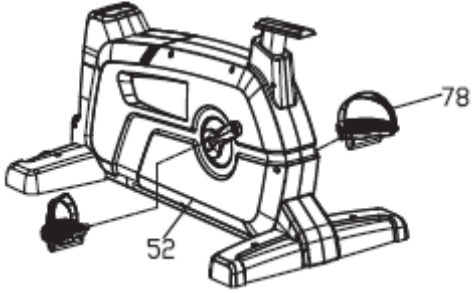




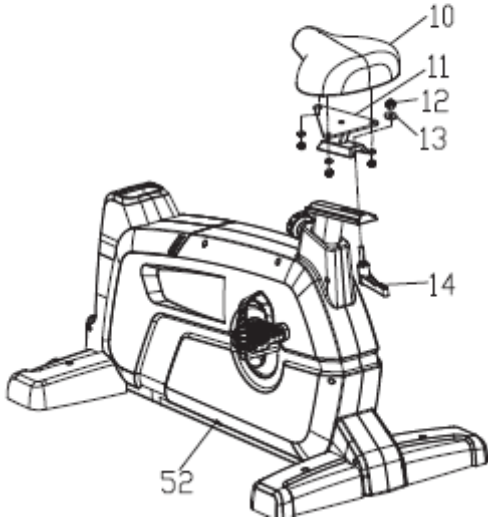






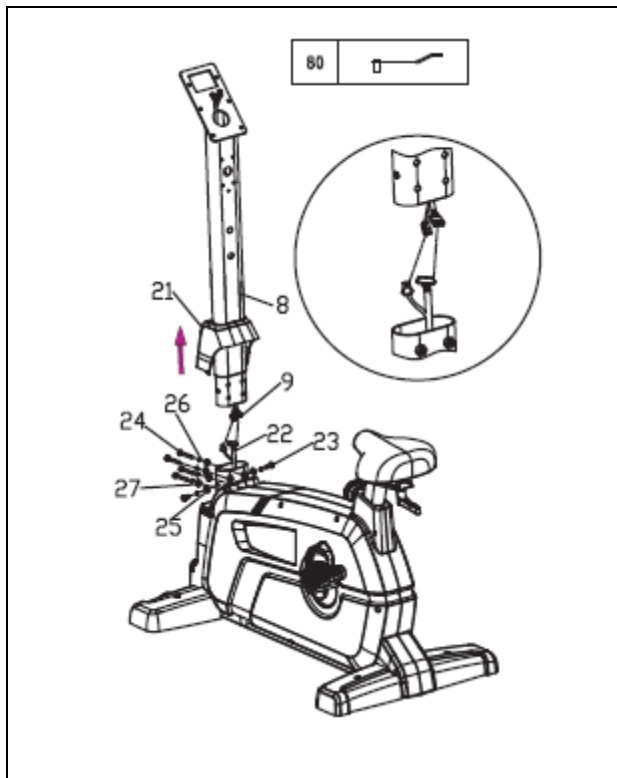
Piesă nr.	Descriere	Cant.
23	Șurub M8*25	2
24	Șurub M8*60	4
25	Șaibă semicirculară $\Phi 8^* \Phi 19^* 2T$	2
26	Șaibă ondulată $\Phi 8^* \Phi 13.5^* 2.5T$	6
27	Șaibă plată $\Phi 8^* \Phi 19^* 2T$	1
80	Cheie	1
81	Cheie hexagonală	1
82	Cheie hexagonală	1

Unelte de ajutor

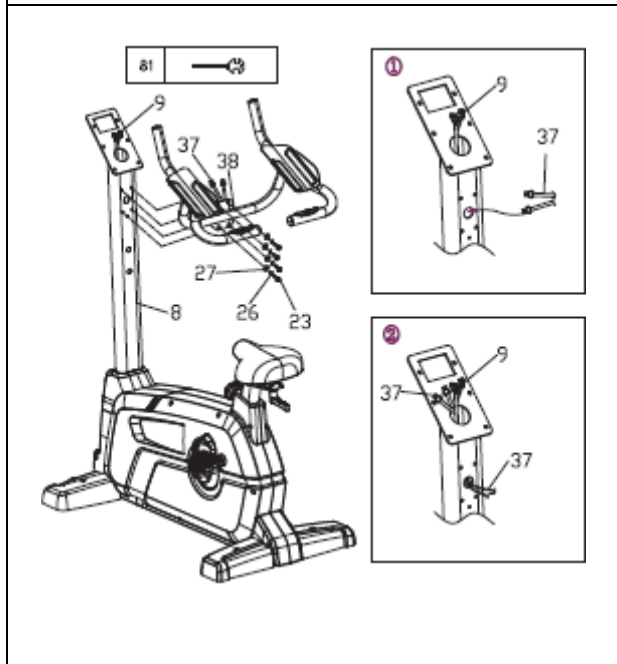
Nr.	Descriere	Material	Spec.	Cant.	Nr.	Descriere	Material	Spec.	Cant.
1	Computer			1	43	Șurub		ST2.9*10	22
2	Șurub		M5*12	6	44	Șurub		3/16""*3/4"	6
3	Tavă computer			1	45	Bandă			1
4	Tavă computer			1	46	Capac			1
5	Capac			1	47	Capac			1
6	Capac			1	48	Șurub		M5*12	8
7	Șurub		ST3.5*16	4	49	Capac			1
8	Mâner tub			1	50	Capac			1
9	Cablu			1	51	Capac capăt		M14	4
10	Scaun			1	52	Cadru			1
11	Scaun glisant			1	53	Piuliță Nylon		M20	1
12	Piuliță Nylon		M10	1	54	Bară senzor			1
13	Șaibă plată		Φ10* Φ25*2T	1	55	Scaun permanent			1
14	Buton			1	56	Rulment		6004	2
15	Scaun tube			1	57	Scripete curea			1
16	Șurub		M6*10	3	58	Piuliță Nylon		M6	4
17	Clemă scaun			1	59	Șaibă plată		Φ6.5*Φ16*2T	4
18	Clemă scaun			2	60	Șurub		M6*20	4
19	Șaibă elastică		Φ6.1*1.6T	4	61	Axă			1
20	Buton		M16	1	62	Curea		460J8	1
21	Capac			1	63	Magnet		Φ15*2	1
22	Cablu			1	64	Arc liber			1
23	Șurub		M8*25L	6	65	Pol liber			1
24	Șurub		M8*25L	4	66	Șurub		φ6.2*15L	3
25	Șaibă semicirculară		Φ8* Φ19*2T	2	67	Șaibă ondulată		Φ10.2*φ13*0.3 T	1
26	Șaibă ondulată		Φ8	10	68	Rulment		6000	2
27	Șaibă plată		Φ8* Φ19*2T	6	69	Roată relanti			1
28	Roată de transport			2	70	Șaibă plată		Φ8*Φ14*2T	1
29	Șurub		M8*40	2	71	Piuliță Nylon		M8	3
30	Panou de control			1	72	Capac			1
31	Volantă			1	73	Bandă			1
32	Șurub		M6*16	4	74	Tijă de tragere			2
33	Șaibă ondulată		Φ6.1*1.6T	4	75	Picior-L			1
34	Șaibă plată		Φ6.5* Φ16*2T	4	76	Picior-R			1
35	Șurub		ST3.5*25	2	77	Piuliță		M10	2
36	Bară mâner din spumă			1	78	Pedală			1
37	Puls manual			1	79	Cablu			1
38	Ghidon			1	80	Cheie			1
39	Puls manual			2	81	Cheie harpon			1
40	Capac	ABS		1	82	Hexagon			1
41	Șurub		ST3.9*50	7	83	Acumulator			1
42	Șurub		ST3.9*30	1	84	Cutie baterie			1

INSTRUCȚIUNI DE ASAMBLARE

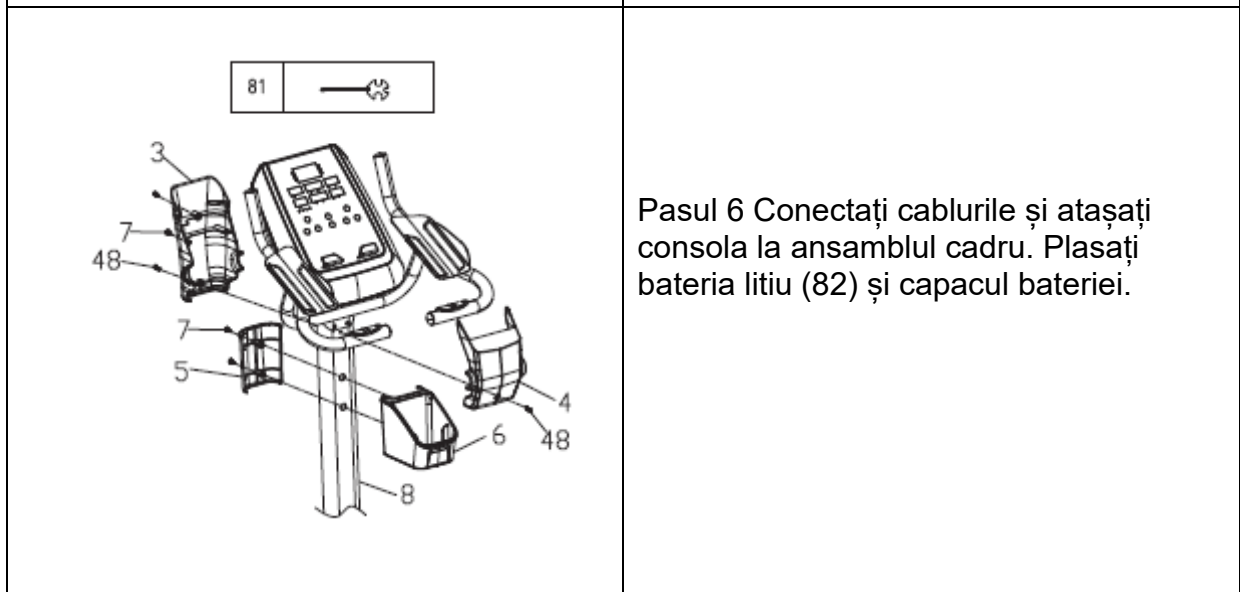
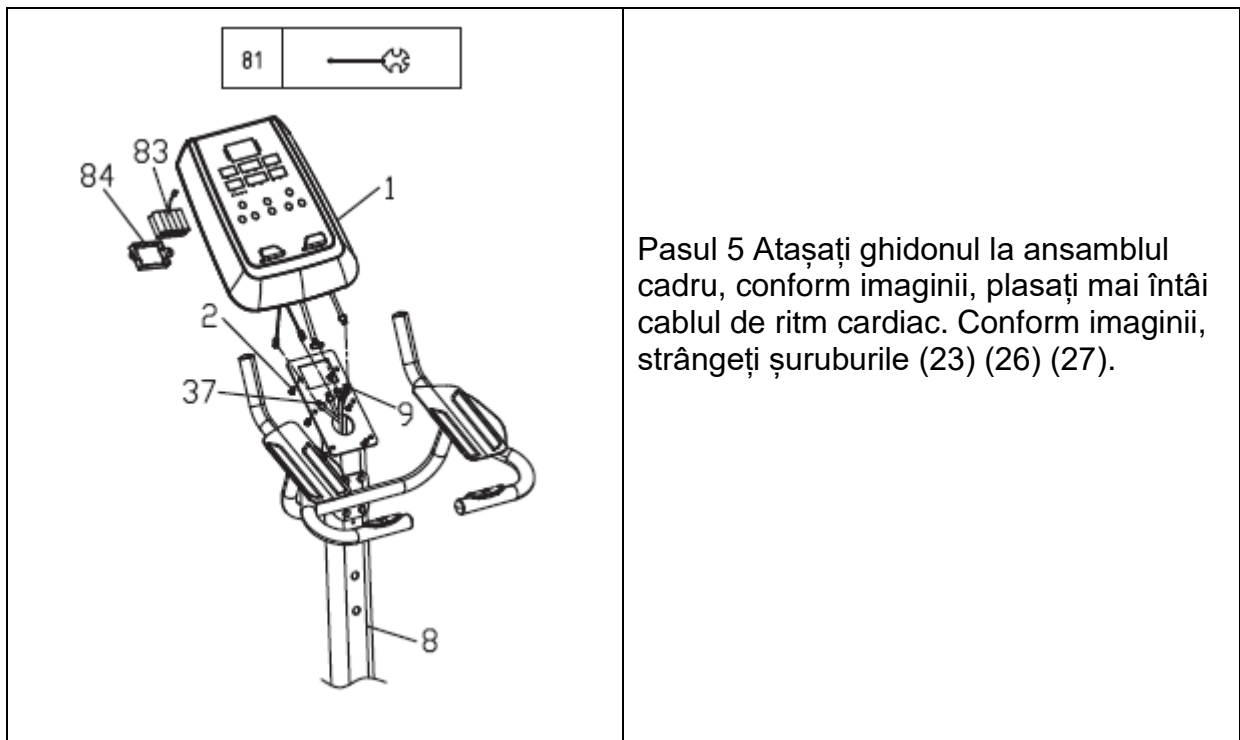
<table border="1" data-bbox="359 383 555 432"><tr><td>81</td><td></td></tr></table> 	81		<p>Pasul 1 Atașați stabilizatorul la cadru, acordați atenție secvenței conform imaginii.</p>		
81					
<table border="1" data-bbox="370 922 604 1041"><tr><td>80</td><td></td></tr><tr><td>81</td><td></td></tr></table> 	80		81		<p>Pasul 2 Atașați pedala la ansamblu cadru, acordați atenție pedalelor stânga și dreapta.</p>
80					
81					

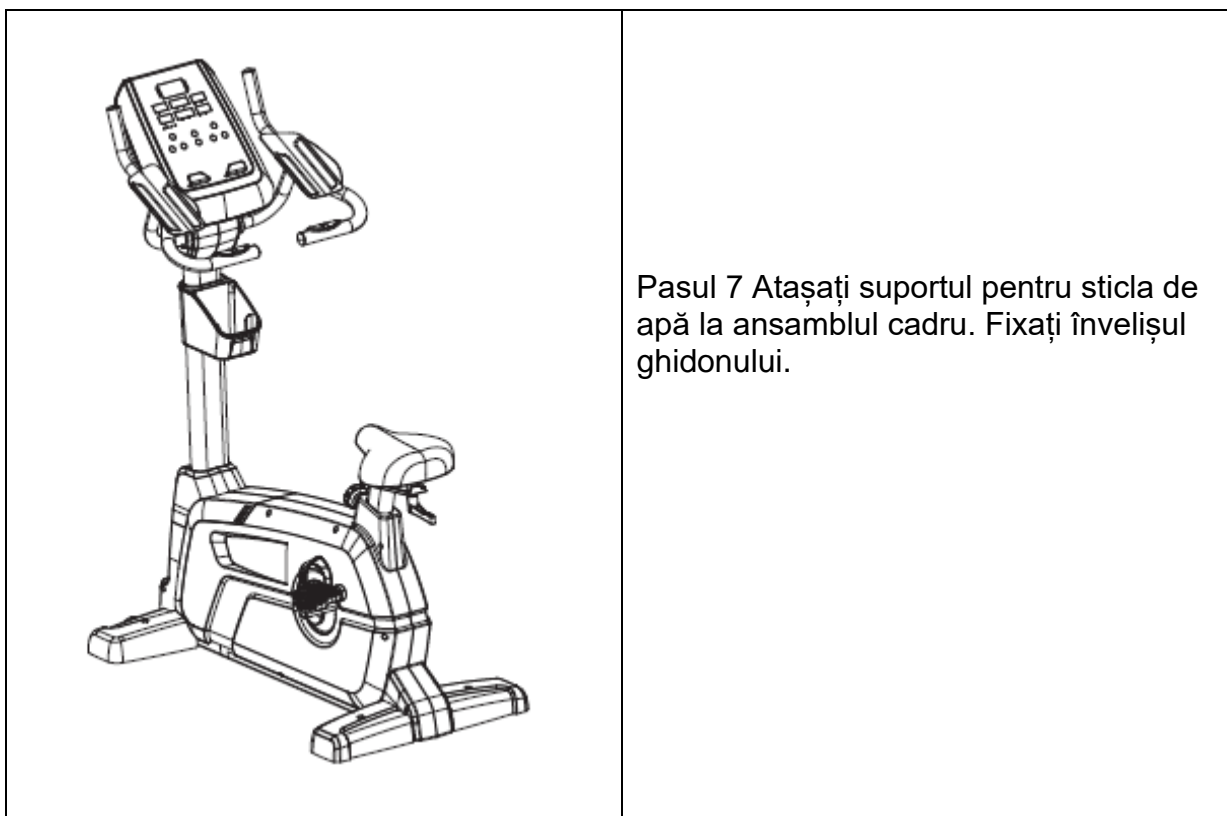


Pasul 3 Ataşați ansamblul cadrului pentru scaun (10) la șina scaunului (11). Mai întâi, plasați șaibele elastice, strângeți șuruburile hexagonale. Apoi atașați ansamblul cadrului pentru scaun la șina scaunului. Conform imaginii, fixați butonul pernei scaunului (14).



Pasul 4 Ataşați bara ghidonului la ansamblul cadrului. Scoateți șuruburile din îmbinarea dintre cadru și ghidon. Puneți carcasa superioară (21) pe bara ghidonului. Conectați cablurile de la motor și consolă (9) și (22). Ataşați bara consolei la ansamblul cadru. Apoi, strângeți șuruburile hexagonale, șaibele plate și șaibele elastice. Ataşați bara ghidonului la ansamblul cadru.





Pasul 7 Atașati suportul pentru sticla de apă la ansamblul cadru. Fixați învelișul ghidonului.

Funcții

TIME: 0: 00-99: 00, poate fi presetată numărătoarea inversă pentru timp

DISTANCE: 0,00 ~ 99,50 km, poate fi presetată numărătoarea inversă pentru distanță

CALORIES: 0-990, poate fi presetată numărătoarea inversă a caloriilor

PULSE: P-40~220, poate fi presetat ritmul cardiac maxim

WATT: 20~300, pot fi presetate valori de putere

MANUAL: nivel 1~ 32

PROGRAM: P1~ P12

H. R.C: 55% '75%' 90% 'IND (ȚINTĂ)

DATE UTILIZATOR: U0~ U4

◆ GEN: FEMININ/MASCULIN

◆ VÂRSTĂ: 10-25-99

◆ ÎNĂLȚIME: 100-1670-200 (CM)

◆ GREUTATE: 20-50-150 (KG)



Operare

Pentru rata de recuperare a ritmului cardiac, efectuați teste după un interval de timp, apăsați butonul timp de 1 minut, odată scurs timpul, unitatea de control electronic atribuie puncte stării fizice F1-F6.

1. Porniți, după care unitatea de control electronic trece automat în modul de pornire: alarma emite un semnal sonor timp de 1 secundă, în același timp, matricea punctelor afișează KM, 1 secundă în fereastra modelului U0.
2. Pe afișajul digital U0 se pot apăsa butoanele „+”/„-” pentru a alege U0 ~ U4, apoi selectați folosind butonul „input/ENTER” pentru a confirma, apoi setați datele personale legate de sex, vârstă, înălțime, greutate, apăsați tasta „begin/ENTER” pentru a confirma .
3. Dacă alegeți operarea manuală, apăsați tasta de confirmare „input/ENTER”, apoi apăsați tastele „+”/„-” pentru a seta funcții (timp/distanță/putere/ritm cardiac), apăsați „begin/START” pentru a începe antrenamentul, utilizatorii pot apăsa tastele „+”/„-” pentru a regla valoarea setată.
4. Dacă alegeți alte funcții (cum ar fi aplicație/putere/set/ritm cardiac etc.), apăsați butonul „RESET/RESET”, apăsați butonul „+”/„-” pentru a alege funcția (cum ar fi aplicație/putere/set/ritm cardiac etc.). Alegeți și apăsați tasta input/ENTER pentru a confirma și tasta „+”/„-” pentru a seta toate funcțiile (cum ar fi timp/distanță/ritm cardiac) și apăsați tasta „START/START” pentru a începe antrenamentul. Puteți apăsa tasta „+”/„-” pentru a regla valoarea setată.

Abordarea operațională

Integrarea ritmului cardiac: utilizatorii țin dispozitivul în mână timp de 5 secunde pentru a se afișa bătăile inimii utilizatorului.

Model general: utilizatorii pot folosi butoane pentru a seta timpul/distanța/ritmul cardiac pentru a atinge programul planificat, fiecare funcție este definită în funcție de valorile care sunt resetate la zero. Fără a efectua setări, pășiți direct pe echipament și diverse funcții numerice se vor stoca.

Oprire automată: în stare de pornire, în cazul în care nu funcționează niciun buton și nu există semnal, unitatea electronică de control se oprește automat în 4 minute pentru a trece în

modul de așteptare în funcție de temperatură.

Apăsați apăsați orice tastă sau inițiați un semnal de mișcare pentru a reveni la starea de funcționare.

Descrierea tastelor

START: Pornește computerul

RECOVERY: Ritmul de recuperare a ritmului cardiac, efectuați teste după un interval de timp, apăsați butonul timp de 1 minut. Odată scurs timpul, unitatea de control electronic atribuie puncte stării fizice F1-F6.

+: Mărește valorile numerice (timp/distanță/putere/ritm cardiac etc.)

-: Reduce valorile numerice (timp/distanță/putere/ritm cardiac etc.)

RESETARE: Vă permite să resetați diferitele valori digitale

ENTER: Vă permite să alegeți timp/distanță/putere/nivel și să confirmați intrările, cum ar fi funcția de ritm cardiac

Pentru a obține răspunsul ritmului cardiac la detectarea ritmului cardiac, apăsați butonul „restore/RECOVERY”. Aceasta începe detectarea ritmului cardiac.

Dacă durata testului se bazează pe o numărătoare inversă de la 1 minut la 0:00, simbolul bătăilor inimii va continua să clipească până la 0. Vă rugăm să țineți strâns detectorul în mână pentru a detecta 1 minut bătăile inimii, mențineți simbolul bătăilor inimii intermitent și detectarea, odată ce timpul s-a scurs, ceasul electronic de control interpretează răspunsul ritmului cardiac al utilizatorului cu nivelul F1-F6.

Seria de răspuns la ritmul cardiac	Răspunsul ritmului cardiac al utilizatorului	Abaterea de detectare a bătăilor inimii (înainte și după test)
F1	Excelent	Deviație medie 50
F2	Foarte bine	40-49
F3	Normal	30-39
F4	Satisfăcător	20-29
F5	Necesită îmbunătățiri	10-19
F6	Insuficient	Mai puțin de 10

Modul de Control al Ritmului Cardiac

Această funcție, utilizată ca valoare a ritmului cardiac, vă permite să controlați practica exercițiilor de rezistență, în esență în conformitate cu obiectivul dorit și are următoarele patru tipuri de stări:

- i. 55% - Program de slăbire
- ii. 75% - Program fitness
- iii. 90% - Program de antrenament sportiv
- iv. Ritmul cardiac țintă - Valoarea ritmului cardiac în antrenamentul personal

OBSERVAȚIE

1. Vă rugăm să evitați amplasarea computerului într-un loc umed.



GARLANDO SPA
Via Regione Piemonte, 32 - Zona Industriale D1
15068 - Pozzolo Formigaro (AL) - Italy
contact@toorxprofessional.it
www.toorxprofessional.it